

# 5 simple things you need to know to help our river run healthy

# 5 cosas simples que necesita saber para ayudar a que nuestro río corra saludablemente

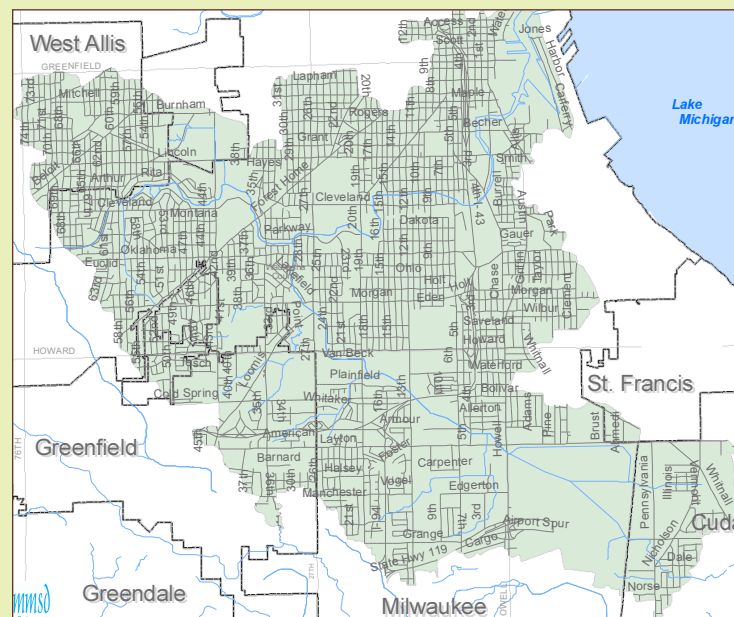
## 1.) The Kinnickinnic River flows into Lake Michigan—source of our drinking water

The Kinnickinnic River is one of the three main rivers that feed into Lake Michigan from the Milwaukee metropolitan area.

The land surrounding a river is called a watershed and water flows from this land into the river, so much of what we do on land affects our rivers. Major pollutants in our waterways often originate from our activities in our yards and streets. Therefore, what we do in our neighborhoods affects our water quality.

The quality of our rivers, including the KK, also affects the water quality of Lake Michigan and potentially the health of our beaches. Since Lake Michigan is also a major source of drinking water, the better we treat our rivers, the better we can protect our drinking water.

*Did you know? This is our area's Watershed. The rainwater and surface runoff of this entire area drains into Lake Michigan—the source of our drinking water—via the Kinnickinnic River.*



*¿Sabía usted? Esta es nuestra área de la cuenca. El agua de la lluvia que corre por la superficie de toda esta área desemboca en el Lago Michigan—recurso del agua que bebemos—a través del Río Kinnickinnic.*

## El Río Kinnickinnic desemboca en el Lago Michigan – recurso de nuestra agua potable

El Río Kinnickinnic es uno de los tres ríos principales que desembocan en el Lago Michigan en el área metropolitana de Milwaukee.

La cuenca del Río Kinnickinnic esta formada por todo el terreno que drena agua hacia el río, por lo tanto, muchas actividades que hacemos en este terreno afectan a nuestro río. La contaminación corre desde nuestras calles, patios y jardines y entra al río por las alcantarillas o coladeras. Por lo tanto, lo que hacemos en nuestro vecindario afecta la calidad del agua.

La calidad del agua de los ríos, incluyendo la del Río Kinnickinnic, también afecta la calidad del agua del Lago Michigan, y potencialmente la sanidad de nuestras playas. El Lago Michigan es el recurso principal del agua que bebemos, entonces mientras mejor tratemos nuestro río, mejor protegemos el agua que bebemos.

## 2.) There's a right way to treat a river

Cans, tires, shopping carts and other waste are piling up in our river; this pollution is degrading the quality of our river and causing problems for fish and wildlife. We can work together to sustain our river. Everyone can make a difference! You can help reduce pollution that gets into the river by doing your part at home and at your business.

- Reduce, Reuse & Recycle
- Don't litter in the streets and river.
- Dispose of hazardous wastes responsibly: Take oil, paint and old appliances to special collection centers.
- Collect rainwater in a rain barrel, then use it to water your garden.
- Drain your gutter to a garden to help absorb excess water and prevent it from washing pollutants into the river.
- Minimize the use of lawn fertilizers: Turn leaves and grass clippings into compost.

For more information, contact the Department of Public Works and the Sixteenth Street Community Health Center.



## Existe una manera correcta de tratar a nuestro río

Tarros de lata, llantas viejas, partes de carros de supermercado y otros desperdicios están acumulándose en nuestro río degradando su calidad y causando problemas para los peces y animales silvestres. Podemos trabajar juntos para proteger nuestro río – ¡todos podemos hacer la diferencia! Usted puede ayudar a reducir la contaminación que entra al río desde su casa o negocio.

- Reduzca, Reutilice y Recicle sus desperdicios.
- No tire basura en las calles ni en el río.
- Lleve los desperdicios tóxicos como aceite, pinturas y electrodomésticos viejos responsablemente a los centros de recogido especial.
- Use barriles para acumular agua de la lluvia, y después use el agua para regar su jardín.
- Conecte los canales que recogen el agua del techo a su jardín. Esto ayudará a sus plantas y evitará que el exceso de agua lleve contaminantes al río.
- Reduzca el uso de fertilizantes en su jardín. Haga un compuesto de fertilizante natural, o "compostaje" con las hojas secas y recortes de pasto.

Para más información contacte al Departamento de Labores Publicas y a la Clínica de la Calle Dieciséis.

## 3.) It's easy to be safe and healthy

By following these guidelines we can all enjoy the river:

**After rainstorms:** While normally the river is quiet and slow moving, after storms the river moves very quickly and can be dangerous. Steep concrete lining and wet banks can be slippery, and people can easily fall and hurt themselves. Ice can also be dangerous in the winter. Runoff from the streets, driveways, parking lots and other surfaces carries with it pollutants like lawn fertilizer, motor oil and gasoline. This pollution, along with possible sewage overflows, can be a health hazard. Look out for the combined sewer outfall signs near the river.

**Eating fish:** Fish is an excellent source of nutrition. By following simple guidelines you can minimize exposure to pollutants that can be found in fish: choose smaller fish, prepare fish properly and limit consumption of fish with high levels of contaminants. To enjoy a safe and healthy fish meal: follow the Department of Natural Resources' most current fish consumption advisory. Contact the Sixteenth Street Community Health Center for more information.

**Public safety and crime prevention:** Keep yourself and your neighbors safe by reporting criminal activity to the Milwaukee Police Department. Be aware of your surroundings and enjoy the river in groups. Help build a safer neighborhood and community.



## Es fácil estar sano y salvo

Todos podremos disfrutar del río al seguir estas guías:

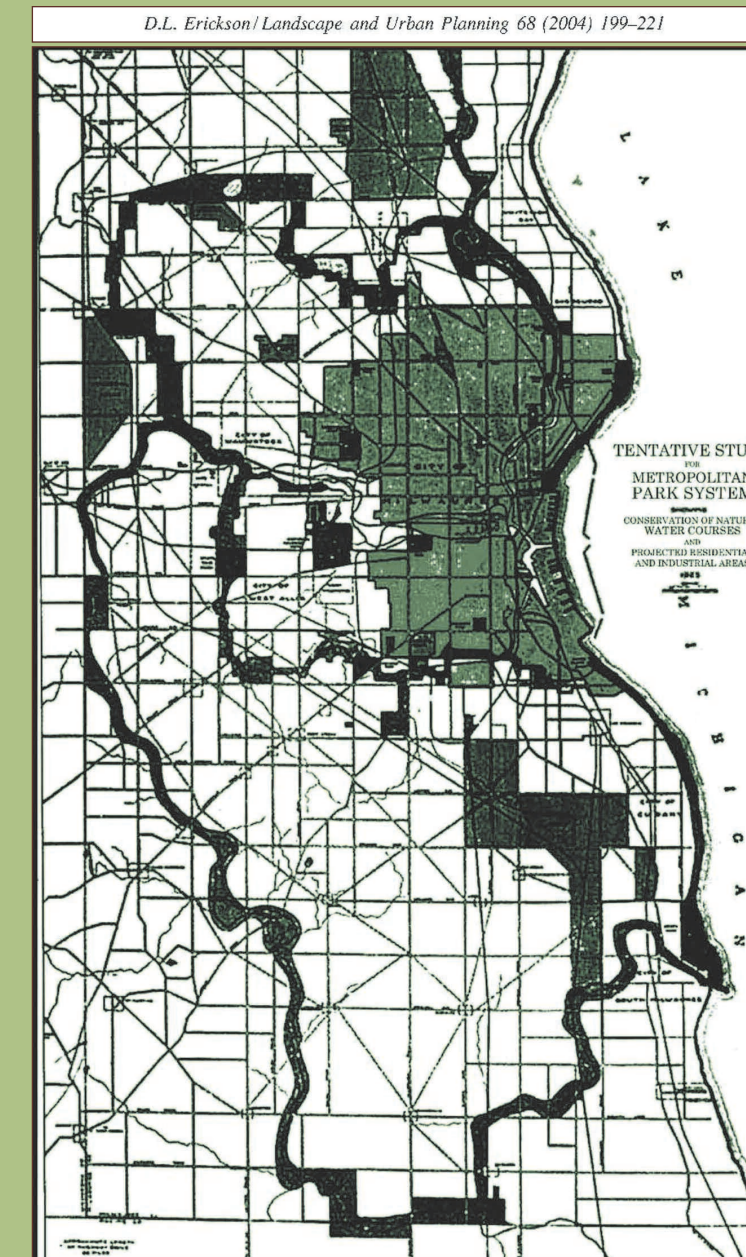
**Después de una tormenta:** Aunque normalmente el río esta en calma y corre lentamente, puede ser peligroso y correr rápido después de una tormenta. El canal de cemento empujado y las orillas o bancas del río pueden ser resbalosas y uno puede caerse fácilmente. En el invierno, el hielo en los alrededores del río también puede ser un peligro. El agua de lluvia que corre por las calles, estacionamientos y otras superficies lleva fertilizantes, aceite de automóvil, gasolina y otros contaminantes hacia el río. Esta contaminación, junto con posibles desbordes de aguas negras, puede ser un peligro para la salud. Este alerta y busque los letreros de desborde de aguas negras cerca del río.

**Comer pescado:** El pescado es una fuente de nutrición excelente. Usted puede minimizar la exposición a contaminantes que se pueden encontrar en el pescado siguiendo estas recomendaciones sencillas: escoja pescados pequeños, prepárelos de forma adecuada, y limite el consumo de pescados que tengan niveles altos de contaminantes. Para disfrutar de un plato de pescado saludablemente, siga las advertencias sobre el consumo de pescados más actuales del Departamento de Recursos Naturales. Contacte a la Clínica de la Calle Dieciséis para más información.

**Seguridad pública y prevención del crimen:** Reporte actividades criminales en la vecindad al Departamento de Policía de Milwaukee. Para disfrutar del río de forma segura, procure estar acompañado y manténgase alerta de sus alrededores. Ayude a construir una comunidad y vecindad más segura.

## 4.) Discover Milwaukee's Green Necklace

The Kinnickinnic River was part of a great plan to connect trails along rivers, creeks and the lakeshore. The master plan was developed in 1923 by the visionary landscape architect Charles Whitnall, who believed that everyone deserves to have access to local parks and rivers. Parts of this plan were built many years ago including Pulaski Park, the Kinnickinnic River Parkway and Jackson Park. This is one segment of Milwaukee's Green Necklace that also includes the Menomonee River Parkway and the Milwaukee River Parkway.



## Descubra La Cadena de Naturaleza de Milwaukee

El Río Kinnickinnic era parte de un gran plan para conectar pistas y senderos a lo largo de ríos, arroyos y la orilla del lago. El plan maestro fue desarrollado en 1923 por el visionario Charles Whitnall, arquitecto paisajista, quien creía que todos merecen tener acceso a ríos y parques locales. Muchos años atrás partes de este plan se realizaron en el Parque Pulaski, el Paseo Peatonal del Río Kinnickinnic y el Parque Jackson. Estos forman parte de La Cadena de Naturaleza Verde de Milwaukee, junto a los Paseos Peatonales del Río Menomonee y del Río Milwaukee.

## 5.) Get involved today!

Contact the organizations below to find out how you can play a role in protecting and enhancing our neighborhood river.

### Sea parte del Futuro del Río

Podemos mejorar y proteger el río. Contacte a las siguientes organizaciones para más información:

**City of Milwaukee Department of Public Works**  
For waste disposal and recycling information  
Para información sobre reciclaje y desecho de basura.  
Self-Help Center / Centro Auto-Servicio  
3859 W Lincoln Avenue  
414-286-8282

**Friends of Milwaukee's Rivers**  
For river clean ups or information about local waterways  
Para información sobre recorridos de ríos, arroyos y lago, y limpieza de ríos.  
414-287-0207

**Milwaukee County Parks**  
For picnic reservations  
Para reservar espacio para hacer picnic  
414-257- PARK (7275)

**Milwaukee Metropolitan Sewage District**  
For household hazardous waste collection information  
Información sobre recogida de desperdicios tóxicos  
414-225-2066

**Milwaukee Police Department**  
For public safety concerns or graffiti removal  
Información sobre seguridad pública y para remover el graffiti  
EMERGENCY / EMERGENCIA: 911  
NON EMERGENCY / NO EMERGENCIA: 414-933-4444

**District Two / Distrito Dos**  
245 W Lincoln Avenue  
Milwaukee, WI 53207  
414-935-7223

**District Six / Distrito Seis**  
3006 S 27th Street  
Milwaukee, WI 53233  
414-935-7263

**Discovery World at Pier Wisconsin**  
To learn about freshwater science  
Información sobre la ciencia de aguas dulces  
414-276-7700

**Great Lakes Water Institute**  
**University of Wisconsin – Milwaukee**  
For information on water quality  
Información sobre la calidad del agua  
414-382-1713

**Urban Ecology Center**  
For urban environmental recreation  
Recreación urbana ambiental  
414-964-8505

**Wisconsin Department of Natural Resources**  
For information on environmental regulations  
Información sobre reglamentos ambientales  
414-263-8500

**Sixteenth Street Community Health Center**  
Clínica de la Calle Dieciséis  
Department of Environmental Health  
Departamento de Salud Ambiental  
414-672-1353 Ext. 270